

# GERDA-enkäten

Kjell Herberts, Åbo Akademi, Vasa

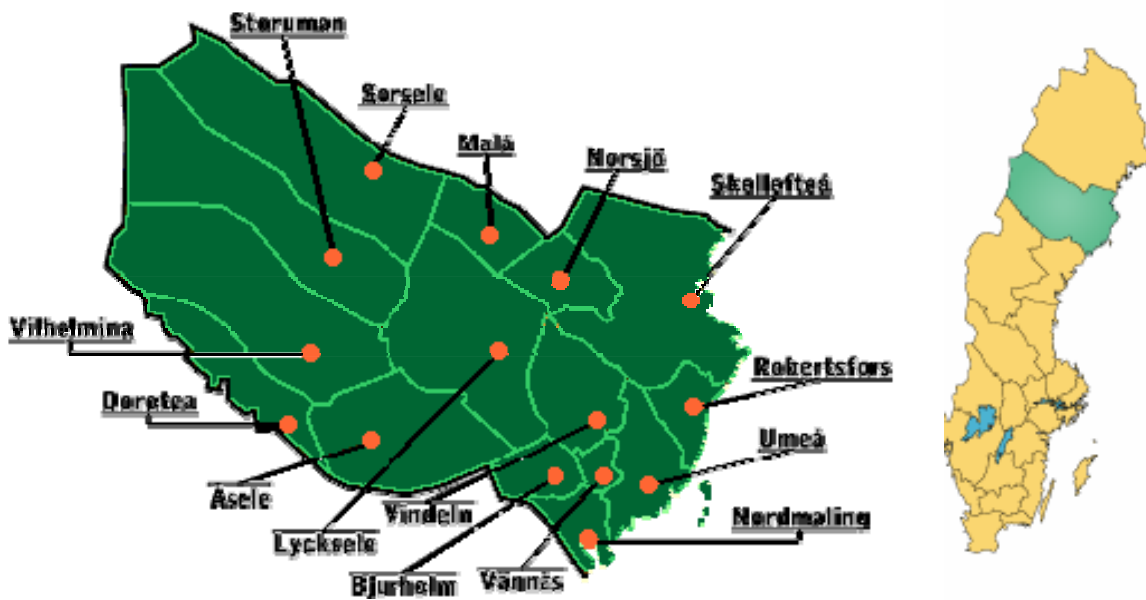
## METODBESKRIVNING

### 1. URVAL

GERDA-enkäten riktades till 65- och 75-åringar i Västerbottens län i Sverige och landskapet Österbotten i Finland. Svararnas födelseår var således 1930 och 1940.

### VÄSTERBOTTENS LÄN

Folkmängden i Västerbottens län var år 2005 ca 255.000 invånare, fördelade på 15 kommuner. De flesta kommuner är inlandskommuner av glesbygdskaraktär. Skellefteå och Umeå avviker genom en högre urbaniseringsgrad med större stadscentra, men samtidigt även med s.k. tätortsnära landsbygd och glesbygd. Folkmängden i Umeå uppgick till 107.000 och i Skellefteå till 71.000.



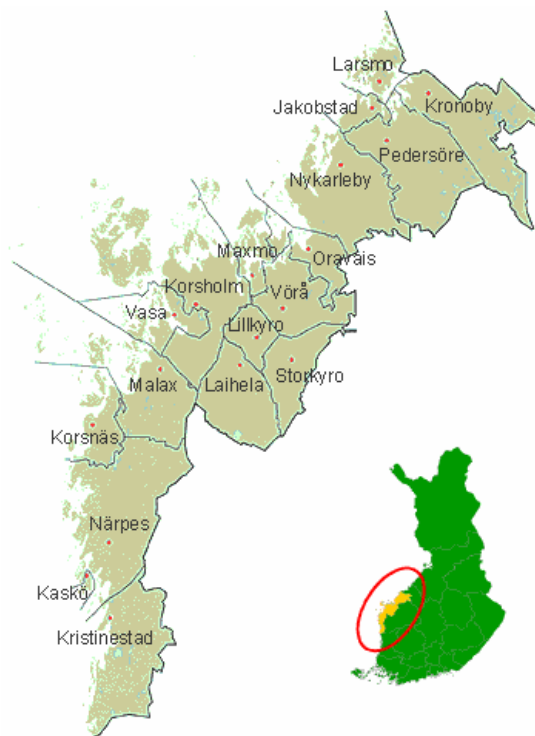
## LANDSKAPET ÖSTERBOTTEN

Landskapet Österbotten består av 18 kommuner, de flesta vid kusten, med en sammanlagd befolkning på ungefär 173.000. Landskapets centralort är Vasa med 57.000 invånare.

Det som gör landskapet Österbotten speciellt är dess tvåspråkighet. Endast tre kommuner är helt finskspråkiga, tre kommuner är helt svenskspråkiga och 12 kommuner officiellt tvåspråkiga. Två kommuner (Vasa och Kaskö) har finsk majoritet, medan åtta kommuner har svensk majoritet. I hela landskapet har en knapp majoritet, eller 52 procent, svenska som modersmål.

Namnet Österbotten är ingalunda entydigt. Med det finska namnet Pohjanmaa avser man i regel ett betydligt större område än vad som i allmänhet avses med Österbotten, som oftast är en benämning för det svenskspråkiga Österbotten (där även Karleby stad ingår, men som ändå inte ingår i landskapet Österbotten). Namnet Österbotten ingår även i de angränsande landskapen Södra Österbotten och Mellersta Österbotten.

Samtliga österbottniska landskap är en del av Finlands största län, Västra Finlands län, med Åbo som residensstad.



Målgruppen för enkäten var således 65- och 75-åringar i Västerbotten och Österbotten. I de mindre kommunerna gjordes totalundersökningar, medan stickprov togs i de större städerna Umeå, Skellefteå och Vasa. Var tredje 65- och 75 åring valdes i Umeå och Skellefteå, medan hälften från vardera åldersgruppen valdes i Vasa. Hela urvalet framgår av tabellen nedan.

<b>GERDA-ENKÄT -05</b>	<b>URVAL</b>						
<b>VÄSTERBOTTEN</b>							
	<b>65 år</b>	<b>75 år</b>	<b>Totalt</b>				
Bjurholm	23	38	61				
Dorotea	43	35	78				
Lycksele	139	109	248				
Malå	45	28	73				
Nordmaling	91	77	168				
Norsjö	63	45	108				
Robertsfors	73	62	135				
Sorsele	41	44	85				
Storuman	90	72	162				
Vilhelmina	84	69	153				
Vindeln	66	61	127				
Vännäs	83	69	152				
Åsele	42	46	88				
	<b>883</b>	<b>755</b>	<b>1638</b>				
Umeå, urval 33,3 %	287	202	489				
Skellefteå, urval 33,3 %	251	209	460				
<b>TOTALT</b>	<b>1421</b>	<b>1166</b>	<b>2587</b>				
<b>ÖSTERBOTTEN/POHJANMAA</b>							
	<b>65 år</b>	<b>75 år</b>	<b>Totalt</b>	<b>svenska</b>	<b>finska</b>	<b>annat</b>	
Isokyrö	44	43	87	1	86	0	
Kaskinen-Kaskö	14	14	28	11	17	0	
Korsnäs	17	20	37	37	0	0	
Kristinestad-Kristiinankaupunki	65	78	143	85	58	0	
Kronoby-Kruunupyö	57	51	108	93	14	1	
Laihia	54	50	104	0	104	0	
Larsmo	22	22	44	41	3	0	
Malax-Maalahti	52	44	96	89	6	1	
Maxmo-Maksamaa	3	8	11	11	0	0	
Korsholm-Mustasaari	149	129	278	213	64	1	
Närpes	80	88	168	159	6	3	
Oravais-Oravainen	24	23	47	43	4	0	
Jakobstad-Pietarsaari	184	167	351	203	148	0	
Pedersöre-Pedersören kunta	80	64	144	134	10	0	
Nykarleby-Uusikaarlepyy	66	58	124	111	13	0	
Vähäkyrö	33	39	72	0	72	0	
Vörå-Vöyri	32	27	59	46	13	0	
	<b>976</b>	<b>925</b>	<b>1901</b>	<b>1277</b>	<b>618</b>	<b>6</b>	
Vaasa-Vasa, urval 50 %	227	212	439	121	312	6	
<b>TOTALT</b>	<b>1203</b>	<b>1137</b>	<b>2340</b>	<b>1398</b>	<b>930</b>	<b>12</b>	

<b>JÄMFÖRELSE I %</b>						
	<b>65 år</b>	<b>75 år</b>	<b>%</b>	<b>män</b>	<b>kvinnor</b>	<b>%</b>
VÄSTERBOTTEN	55	45	<b>100</b>	46	54	<b>100</b>
ÖSTERBOTTEN,	49	51	<b>100</b>	48	52	<b>100</b>
POHJANMAA	55	45	<b>100</b>	46	54	<b>100</b>
	<b>65- män</b>	<b>åringar kvinnor</b>	<b>%</b>	<b>75- män</b>	<b>åringar kvinnor</b>	<b>%</b>
VÄSTERBOTTEN	48	52	<b>100</b>	45	55	<b>100</b>
ÖSTERBOTTEN	52	48	<b>100</b>	44	56	<b>100</b>
POHJANMAA	51	49	<b>100</b>	41	59	<b>100</b>

*Österbotten =svenskspråkiga i Österbotten, Pohjanmaa= finskspråkiga i Österbotten*

Av tabellen framgår antalet 65- och 75-åringar i samtliga kommuner, samt det aktuella kvoturvalet i Umeå, Skellefteå och Vasa.

För Österbottens del finns dessutom den språkliga fördelningen, enligt den officiella modersmålsregistreringen. Kommunernas officiella namnformer har använts, så att enspråkigt finska kommuner har endast finsk namnform (Isokyrö, Laihia, Vähäkyrö), enspråkigt svenska kommuner svensk namnform (Korsnäs, Larsmo, Närpes), medan de övriga kommunerna har vardera namnformen, med majoritetsspråket först. Endast ett fåtal, 12 personer, har annat modersmål.

Statistiken ovan visar att fördelningen mellan 65- och 75-åringar är likadan i Västerbotten och i finska Österbotten (55 % 65-åringar, 45 % 75-åringar), medan 75-åringarna är något fler än 65-åringarna i svenska Österbotten.

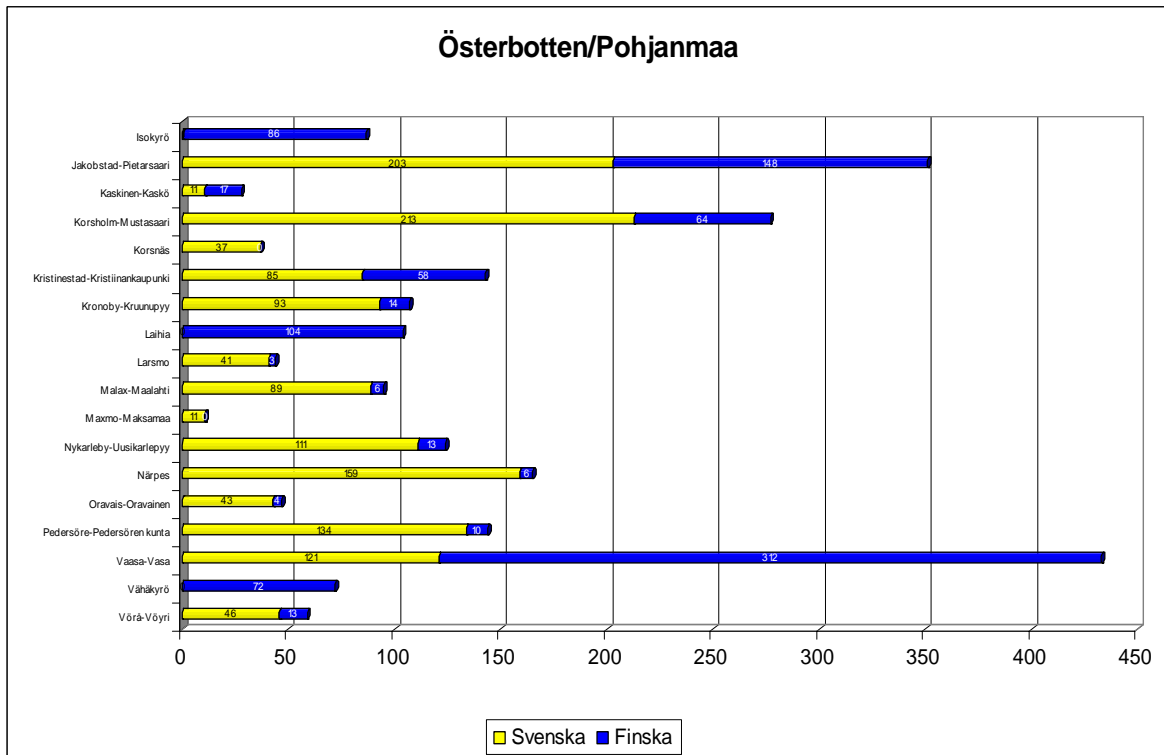
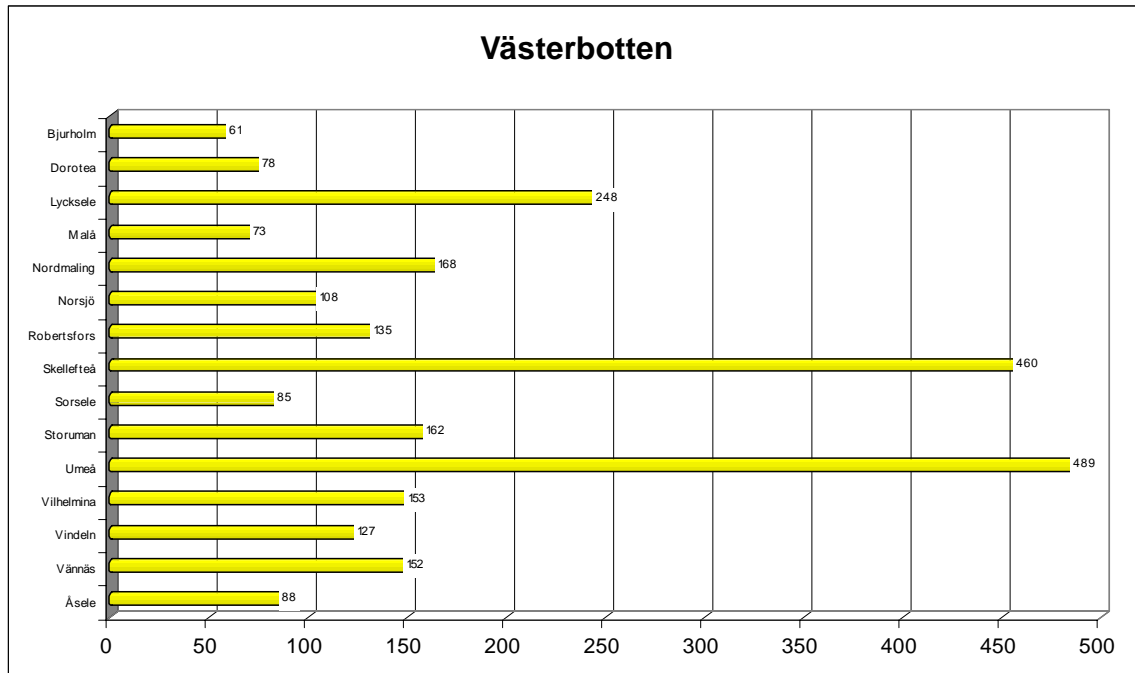
Fördelningen mellan män och kvinnor är jämn, med en liten övervikt av kvinnor i alla tre grupper. I såväl svensk- som finskspråkiga Österbotten dominerar männen bland 65-åringarna. Kvinnorna dominerar bland 65-åringarna i Västerbotten och bland 75-åringarna i alla regioner.

Totalurvalet var närmare 5000 personer, eller exakt 4927, med nästan lika stora urval i Västerbotten (2597) och Österbotten (2340).

Urvalet för Västerbotten togs från SPAR (Statens personadressregister), men benäget tillstånd av Statens personadressregisternämnd. Sammanlagt erhöles 4488 namn och adresser, varur ett randomiserat stickprov togs för Umeå och Skellefteå.

Urvalet för Österbotten beställdes från Befolkningsregistercentralen, som utlämnade uppgifterna från befolkningsdatasystemet. Sammanlagt 2778 namn och adresser levererades, av vilka urvalet från Vasa halverades genom randomisering.

Urvalet efter reducering respondenter från Umeå, Skellefteå och Vasa.



## 2. UTSKICK OCH SVARSMÖNSTER

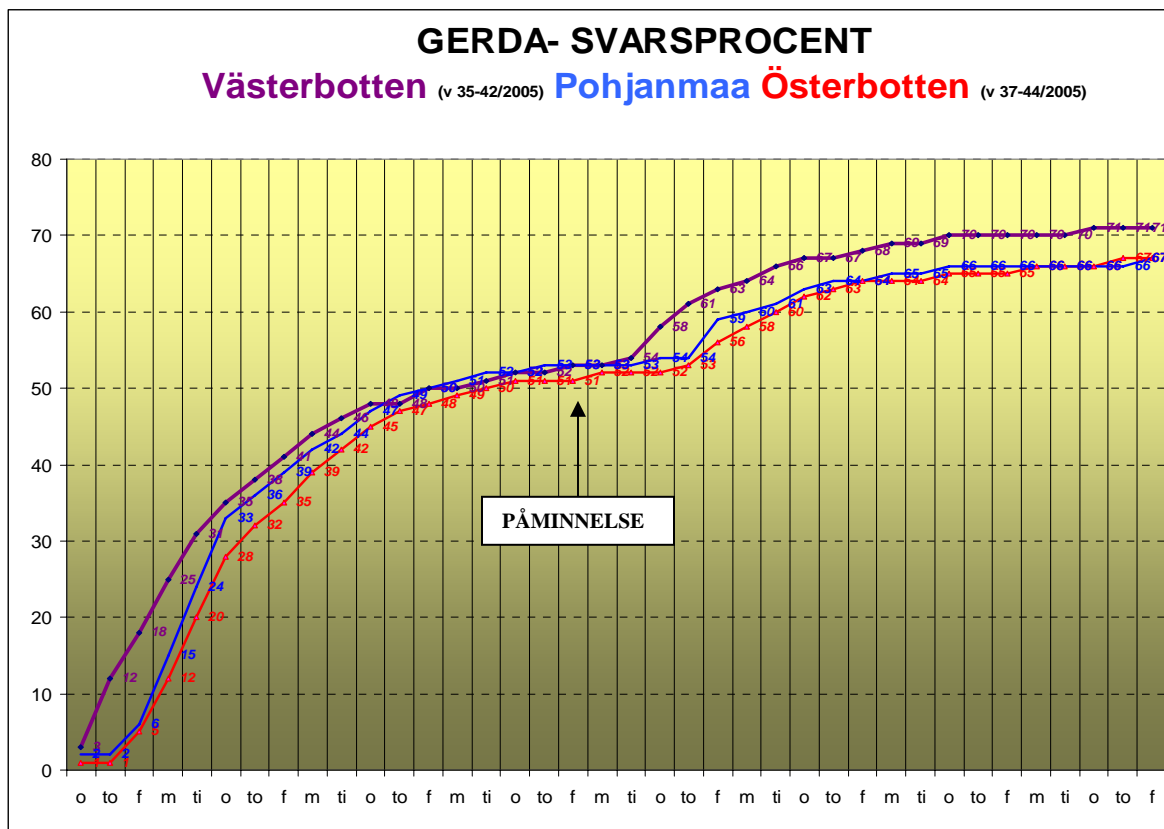
Västerbotten-formulären postades i slutet av vecka 34/2006 och Österbotten-formulären två veckor senare, vecka 36/2006. Undersökningen fick en viss, men tämligen blygsam offentlighet i massmedia.

Det ifyllda frågeformuläret kunde portofritt returneras till Umeå universitet respektive Åbo akademi i Vasa.

Inom fyra veckor hade drygt hälften svarat på enkäten. Ett påminnelsebrev och ett nytt formulär samt svarskuvert postades till dem som då inte hade svarat. Detta kunde göras eftersom det fanns ett identifikationsnummer på svarskuvertet, något som också omnämndes i följebrevet. Några hade dock klippt bort eller retuscherat id-numret.

Påminnelsebrevet hade avsedd effekt, eftersom ytterligare närmare 20 procent svarade. Påminnelsen hade något bättre effekt i Västerbotten och svarsprocenten stannade på 71, vilket kan betecknas som en mycket god respons.

Både svenska och finska Österbotten stannade på 67 procent, vilket också kan betecknas som ett helt tillfredsställande resultat.



### 3. BORTFALLSANALYS

Av figurerna nedan framgår svarsprocenten inom olika kategorier för de tre regionala målgrupperna, västerbottningar, svenskösterbottningar och finskösterbottningar.

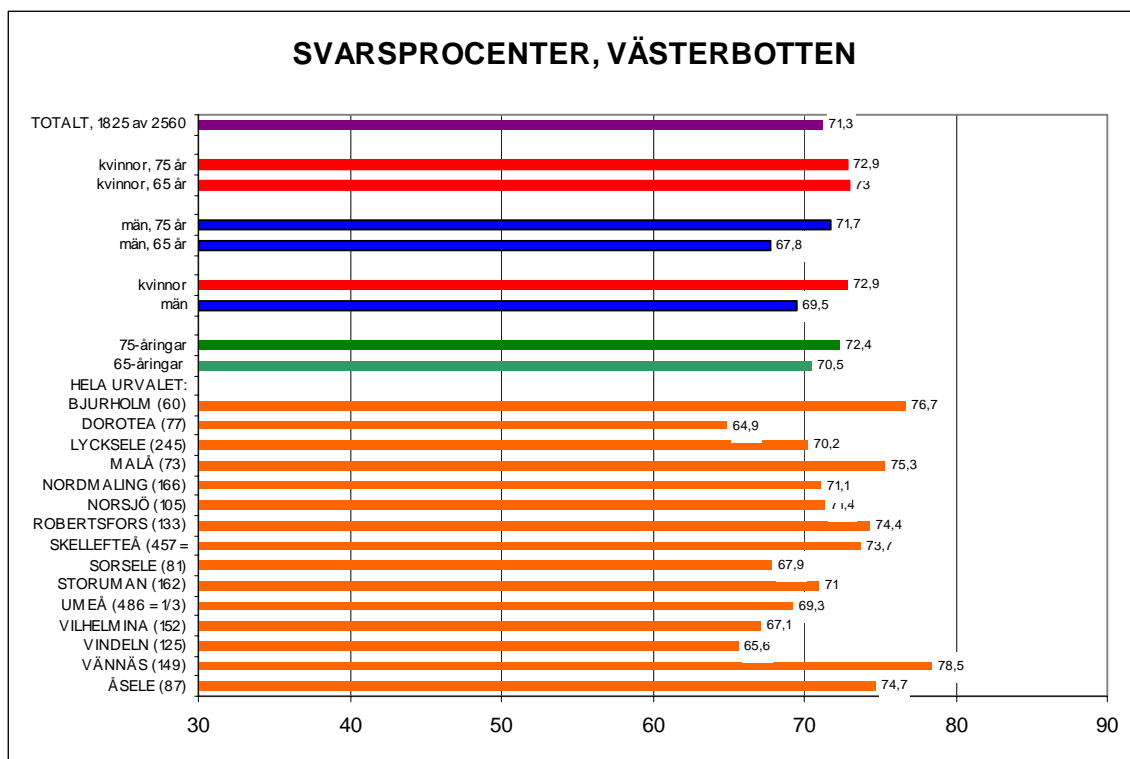
Ett tiotal respondenter plockades bort på grund sjukdom, handikapp eller på grund av annat meddelande om förhinder. Dessa exkluderades från målgruppen. Däremot räknades som bortfall de som meddelade att de inte ville svara eller de som sände in ett tomt frågeformulär.

Som redan konstaterades uppvisar västerbottningarna en något högre svarsbenägenhet, på 3,5 procent.

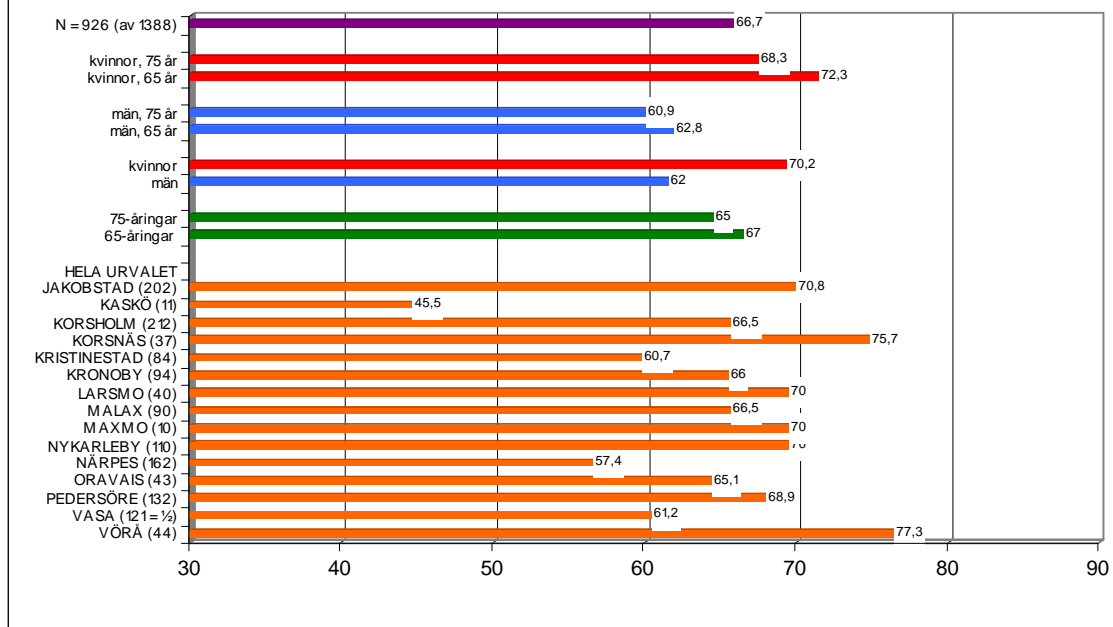
Kvinnor har svarat något mera frekvent än män, något som kännetecknar s.g.s. alla typer av postenkäter. I Västerbotten är skillnaden endast ca 3 procent, i Österbotten hela 8 procent.

I Västerbotten har 75-åringarna en något högre svarsprocent än 65-åringarna, medan både i Österbotten och Pohjanmaa 65-åringarna uppvisar en något högre svarsbenägenhet.

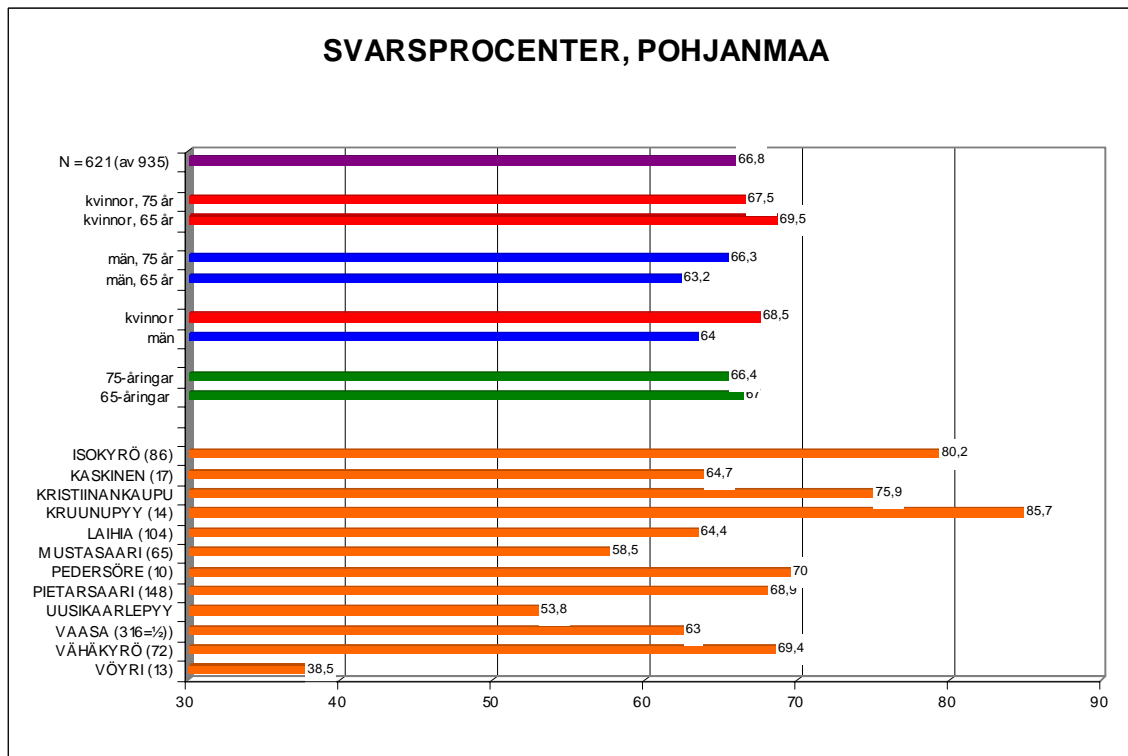
Skillnaderna mellan kommunerna är noterbara, vilket snarast kan förklaras med att urvalet varierar beroende på kommunernas storlek. Detta gäller inte minst några österbottniska kommuner med små populationer från den mindre språkgruppen.



## SVARSPROCENTER. ÖSTERBOTTEN



## SVARSPROCENTER, POHJANMAA





#### 4. VIKTNING

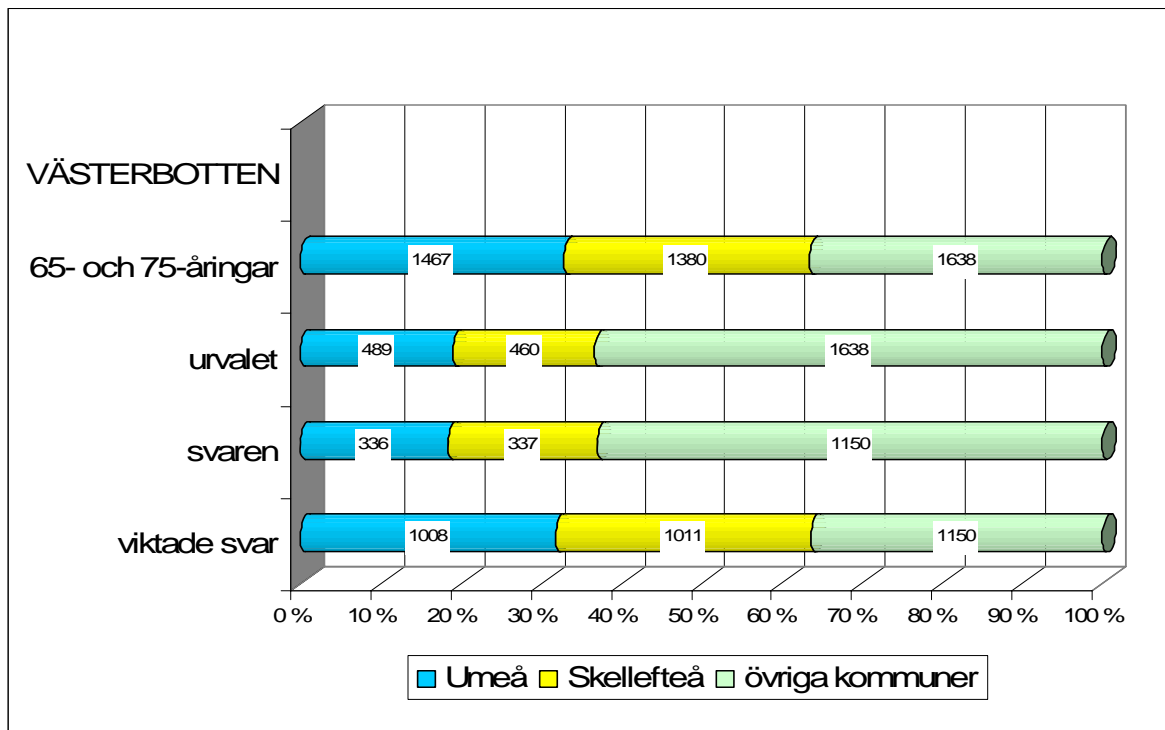
Med en och tämligen jämn svarsprocent har materialet inte viktats utgående från ålder, kön och region. Däremot har materialet viktats för de kvoterade kommunerna Umeå, Skellefteå och Vasa.

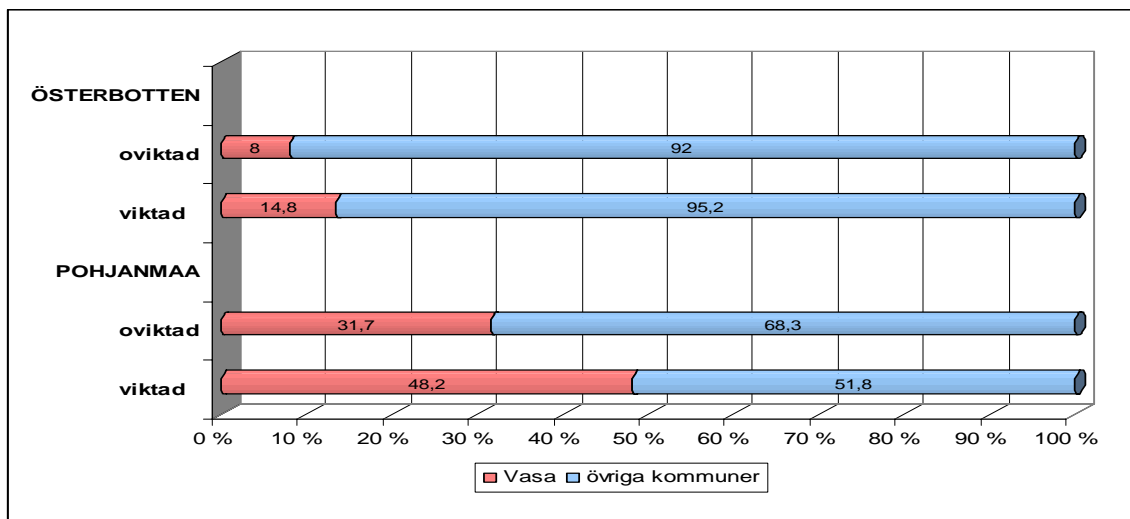
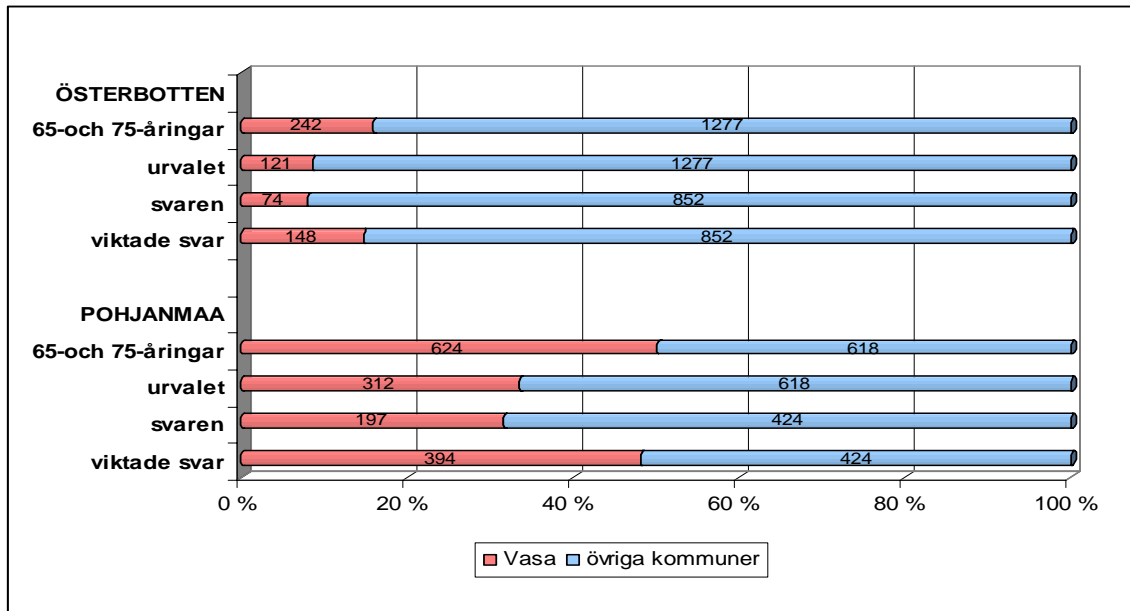
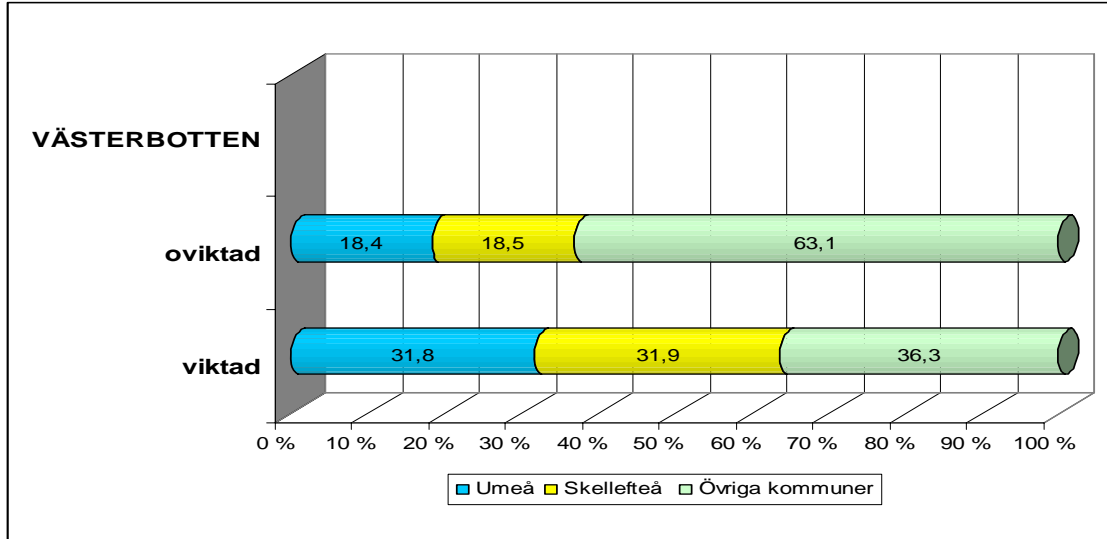
Skellefteå- och Umeåsvararna har viktats med 3, eftersom endast var tredje 65- och 75-åring erhöll formuläret och Vasasvararna har viktats med 2, eftersom endast varannan i Vasaurvalet var med i undersökningen.

Om man vill uttala sig om hela regionen är det skäl att notera viktningen, eftersom de urbana svararna åtminstone på vissa variabler kan tänkas avvika från svararna i glesbygden.

Figurerna nedan visar både i absoluta tal och i procent hur viktningen återställer den ursprungliga fördelningen.

Viktningen är speciellt betydelsefull vid analys av de finskspråkiga i Österbotten (Pohjanmaa), eftersom populationen är liten i undersökningen, då nästan hälften av de finskspråkiga i landskapet Österbotten bor i Vasa.





#### **4. NÅGOT OM FORMULÄRET**

Frågeformuläret gjordes i tre versioner, en svensk, en svenskösterbottnisk och en finsk version för finska Österbotten (Pohjanmaa).

De svenska versionerna är sett identiska, med några få divergerande begrepp. Distriktssköterska i Sverige kallas hälsovårdare i Finland. Hemtjänst, måltidstjänst och förflyttningstjänster i Sverige kallas i Finland hemservice, matservice och färdtjänst. Den svenska Försäkringskassans motsvarighet i Finland heter Folkpensionsanstalten.

Annat som skiljer är de olika valutorna, kronor respektive euro, samt de politiska valen som skiljer sig något, med landstingsval i Sverige och presidentval i Finland.

Det skrivna svenska standardspråket i Finland skiljer sig inte märkbart från standardspråket i Sverige. Speciellt i Österbotten följer man dagligen med svenska massmedier. Risk för språkliga missförstånd är därför minimala.

Den finska versionen översattes då de svenska versionerna var klara. Översättningen gjordes av tvåspråkiga experter som behärskade vokabulären på båda språken. Översättningen granskades dessutom av ett flertal fullständigt tvåspråkiga personer.

Ett instrument med sju frågor för mätning av bemästring ("Sens of mastery", Pearlin) ingick i frågeformuläret (fråga 76). Batteriet har ingått i såväl svenska som finska undersökningar tidigare, varför formuleringarna är standardiserade.

#### **5. NÅGOT OM KODNINGEN**

Kodningen gjordes manuellt i SPSS-format. Kodningen var teknisk till sin natur och de ifyllda frågeformulären "skannades" helt enligt svararnas egna, ibland bristfälliga noteringar. I vissa formulär kunde t.ex. ett uppslag vara obesvarat, förmodligen p.g.a. misstag.

Det interna bortfallet kan uppgå till 20 och t.o.m. 40 procent. För enskilda forskare är det viktigt att notera att absoluta svarsfrekvensen varierar från fråga till fråga.

Frekvensfrågor, t.ex. konsumtion, aktivitet i föreningar och förekomst av sjukdomar, där även icke-svar finns som alternativ, tenderar ofta att bli obesvarade. Det är en bedömningsfråga, men man kan sannolikt utgå från att det interna bortfallet oftast kan tolkas som ett nej-svar, i synnerhet då man i samma fråga kryssat frekvenser för vissa alternativ.